

Popis

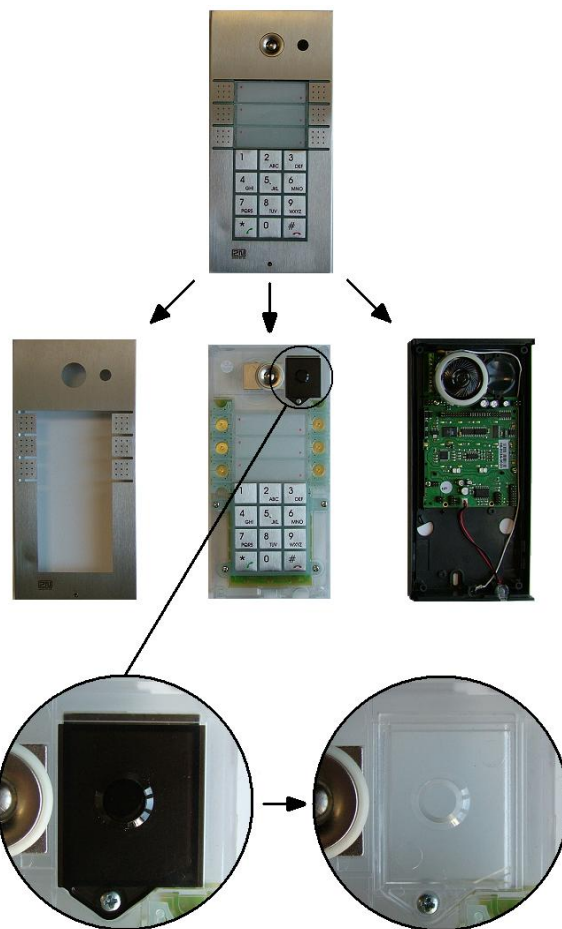
2N[®] Helios video kit obsahuje vše potřebné k tomu, abyste svůj dveřní komunikátor **2N[®] Helios** mohli rozšířit o funkci barevné videokamery. Skládá se z elektronického kamerového modulu, kablíku k jeho propojení se základní deskou komunikátoru a mechanických dílů. Díky pohyblivému uložení kamerového modulu v nastavitelném kloubu je možné natáčet kameru ve vertikálním i horizontálním směru a ovlivňovat tím oblast, která se dostane do záběru kamery. Elektrická konfigurace kamery se provádí pomocí přiložených propojek (jumperů).

Upozornění

Napájení modulu kamery je společné s napájením podsvětlení jmenovek komunikátoru. Před vlastní instalací se přesvědčte, že parametry napájecího zdroje vyhovují požadavkům kamerového modulu (viz kapitola Technické parametry). Vhodný stabilizovaný napájecí zdroj 12V / 2A je možné objednat u výrobce pod obj. č. 91341481. **V žádném případě není možné použít pro napájení kamery nestabilizovaný zdroj nebo zdroj střídavého napětí (síťový transformátor)!**

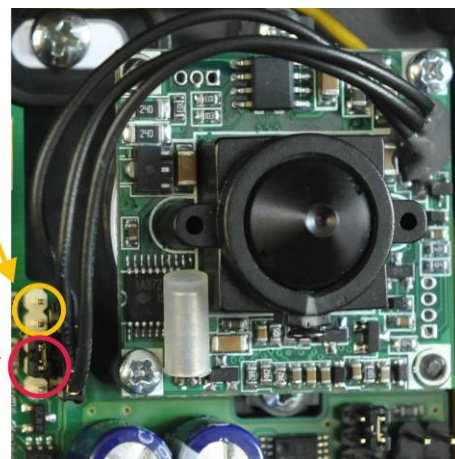
Instalace

1. Z Heliosu sejměte jeho kovový kryt. Přední plastový panel odmontujte od zadního plastového dílu.
2. Kouřově tmavou zásepku kamery vyměňte za průzor z čírého plastu.
3. Odmontujte reproduktor ze základní desky. Mírným tahem k sobě za spodní část držáku reproduktoru vytáhněte dvě jeho spodní nohy ze základní desky. Nyní tlačte na držák směrem nahoru a současně táhněte směrem k sobě. Tím uvolníte jeho poslední nohu a držák sejmete ze základní desky. Konektor reproduktoru neodpojujte.
4. Přimontujte kameru s otočným kloubem do zadního plastového dílu (podle obrázku dole).



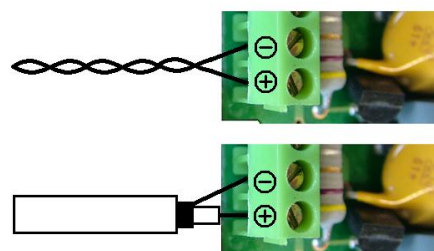
5. Pomocí přiloženého kablíku propojte kameru se základní deskou.

6. Pomocí jumperů nastavte požadovaný režim kamery a druh kabelu použitého pro vedení videosignálu z vrátníku. V režimu „video zapnuto při hovoru“ je videovýstup aktivní pouze při volání z Heliosu nebo na něj. Po ukončení hovoru zůstane video ještě cca



7s aktivní a po této době se vypne. **Pro instalaci ve venkovním prostředí je nutné nastavit režim, ve kterém je video trvale zapnuto.** Předejte se tak poškození kamery vzdušnou vlhkostí, protože je kamera za provozu vyhřívána a vlhkost na ní nemůže z tohoto důvodu kondenzovat.

7. Ke svorkovnici na základní desce připojte kabel pro vedení videosignálu z vrátníku - např. do LCD monitoru nebo videoserveru. Při použití krouceného páru vodičů místo koaxiálního kabelu nezáleží na tom, který vodič z páru přivedete ke které svorce, je však vhodné si toto zapsat (+ / - znaménko, barva vodiče). Tuto informaci použijete při instalaci monitoru nebo videoserveru na druhém konci kabelu. Při použití koaxiálního kabelu zapojte na + svorku jeho živý vodič, na - svorku jeho stínění. Při použití UTP kabelu je nutné zapojit videosignál na takové dva vodiče, které jsou spolu zkroucené (tvoří pár) - není možné použít libovolné dva vodiče! Propojením nebo rozpojením jumperu se nastaví impedanční přizpůsobení videovýstupu pro koaxiální kabel nebo kroucený pár.



8. Natáčením držáku kamery nastavte vhodnou oblast záběru kamery.
 9. Připevněte držák reproduktoru zpět na základní desce. Ujistěte se, že držák reproduktoru sedí správně na základní desce a že jsou všechny tři jeho nohy ve svých otvorech.
 10. Přimontováním předního plastového panelu a krycího plechu dokončíte instalaci videokamery.

Technické parametry

Napájecí napětí	stejnoseměrné stab. 12 - 13V, společné pro kameru a podsvětlení tlačítek
Proudový odběr modulu	85mA
Režimy videa	trvale zapnuto / zapnuto při hovoru / trvale vypnuto
Výstup videa	barevný kompozitní videosignál PAL, 1Vpp
Přizpůsobení videovýstupu	koaxiální kabel 75 Ω / kroucený pár UTP kabelu kategorie 5 a vyšší
Rozlišení	420 tel. řádků
Citlivost	3 lux
Funkce za tmy	černobílý režim, osvětlení scény bílými a infračervenými LED pod jmenovkami
Možnost natočení kamery	horizontálně i vertikálně v rozsahu ± 8°
Čip kamery	barevný, 1/4" CCD, automatický přechod do černobílého režimu za šera
Objektiv kamery	dírkový, f = 3,7mm
Zorný úhel kamery	60° diagonálně
Max. délka vedení videa	100m při použití koaxiálního kabelu nebo UTP kabelu

Description

The 2N[®] Helios color video camera kit contains all necessary items for additional upgrade of your door communicator. It contains an electronic camera module, movable hinge and the connection cable for the camera and the communicator's main board. The video camera is adjustable both vertically and horizontally due to the movable hinge system. In order to configure the camera use the appropriate connectors (jumpers) provided in the kit.

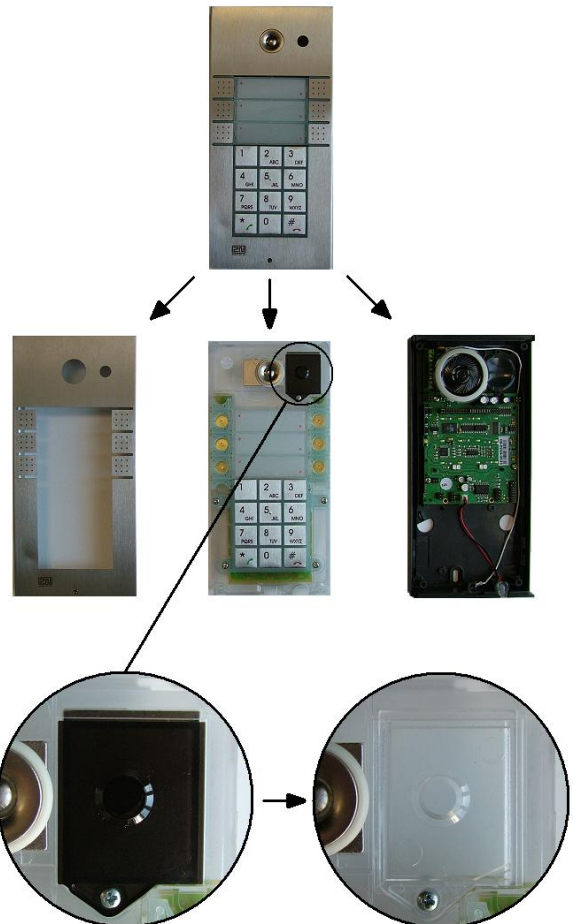
!!Warning!!

The video camera shares the power supply with the back light. Before installation make sure that the parameters of the back light power supply comply with the requirement of the video camera (see "Technical Parameters" section in the manual). The suitable power supply is 12V/2A stabilized. It is possible to order this power supply by using order number 91341481E.

In no case use unstabilized or AC power supply (mains transformer)!

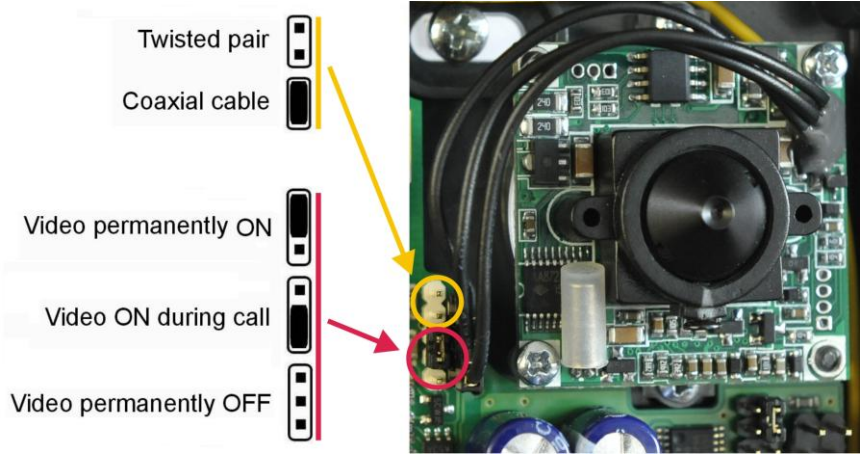
Installation

1. Remove metal cover from the door phone. Remove plastic cover from the base by unscrewing the screws (4x) located at the corners.
2. Remove the black camera cover and replace it with the clear cover from the "video kit".
3. Remove the loudspeaker cradle from the base by lifting out the pins and pushing the cradle slightly forward.
4. Assemble the movable hinge and screw (2x) it to the base. Place the video camera on the top of the hinge and use provided screws (2x) to secure (see the figure below).



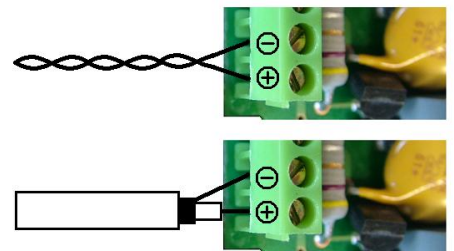
5. Connect the camera with the main board using the provided cable.

6. Select the camera mode and video cable type via jumpers. In the "Video on during call" mode, the output is active when a call is being made to/from Helios. When the call is terminated, the video remains active for about 7 seconds and then switches off. **Select the "Permanently on" mode for outdoor**



installations to avoid camera damage by air humidity. It is because the camera is heated during operation and thus no moisture condensation can occur.

7. Connect a video cable to the Video Output terminals on the main board. If you use a twisted pair instead of coax cable, it is not relevant which conductor leads to which terminal but you are advised to record the arrangement (+ / - mark, conductor color). You will use this information while installing the LCD monitor or video server on the other cable end. If you use a coax cable, connect its live wire to the + terminal and the shield to the - terminal. If you use a UTP cable, connect the video signal to such two conductors that are twisted together (making a twisted pair), never use two arbitrary conductors. By connecting or disconnecting the jumper set the impedance match of the video output for the coax cable or twisted pair.
8. Adjust the camera to desired viewing angle.
9. Insert cradle with the speaker back into the main board. Make sure that the cradle fits properly in the appropriate holes.
10. Reassemble the door phone by mounting the plastic cover to the base and secure with screws (4x) as well as placing back the metal cover.



Technical Parameters

Supply voltage	stabilised 12 - 13Vdc, common supply to camera and button backlight
Current consumption	85mA
Video modes	permanently on / on during call / permanently off
Video output	colour composite PAL video signal, 1Vpp
Video output matching	75Ω coaxial cable / twisted pair of UTP category 5 or higher
Resolution	420 TV rows
Sensitivity	3 lux
Function in darkness	black&white mode, illumination by white and infrared LEDs under name plates
Camera turning option	horizontally and vertically in the range of ± 8°
Camera chip	colour, 1/4" CCD, automatic transition to black&white mode at dark
Camera objective	pinhole type, f = 3.7mm
Camera angle of view	60° diagonally
Max. cable length	100m